



ENQUÊTE SUR L'OPINION DES PARENTS ET DES ENSEIGNANTS AU SUJET DE L'INCLUSION DES ÉLÈVES EN SITUATION DE HANDICAP

Sondage réalisé pour le collectif « ma place c'est en classe »

N° 120919
Contacts Ifop :
Marion Chasles-Parot / Laureline Michaud
Département Opinion et Stratégies d'Entreprise
01 45 84 14 44
prenom.nom@ifop.com

SOMMAIRE



- 1. La méthodologie**
- 2. Les résultats de l'étude**
- 3. Les principaux enseignements**



Méthodologie

Etude réalisée par l'Ifop pour le collectif « ma place c'est en classe »*



ÉCHANTILLON

L'enquête a été menée auprès :

- d'un échantillon de **601** enseignants, représentatif du corps enseignant de l'école maternelle au lycée.

- d'un échantillon de **1043** parents d'élèves (scolarisés de la maternelle au lycée).



RAPPEL : 1^{ère} VAGUE 2023

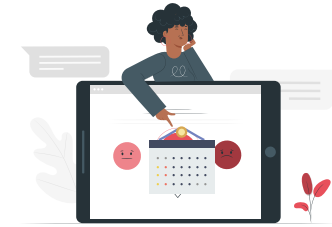
Étude réalisée par l'Ifop pour le collectif « ma place c'est en classe », L'enquête a été menée auprès d'un échantillon de 601 personnes, représentatif du corps enseignant de l'école maternelle au lycée, par la méthode des auto-administré en ligne du 30 juin au 5 juillet 2023.



MÉTHODOLOGIE

La représentativité de l'échantillon **d'enseignants** a été assurée par la méthode des quotas (sexe, âge, degré et secteur public / privé) après stratification par académie.



La représentativité de l'échantillon de **parents d'élèves** a été assurée par la méthode des quotas (sexe, âge, profession de la personne interrogée) après stratification par région et catégorie d'agglomération.



MODE DE RECUEIL

Les interviews ont été réalisées par questionnaire auto-administré en ligne du **21 au 27 juin 2024**.

NOTE DE LECTURE

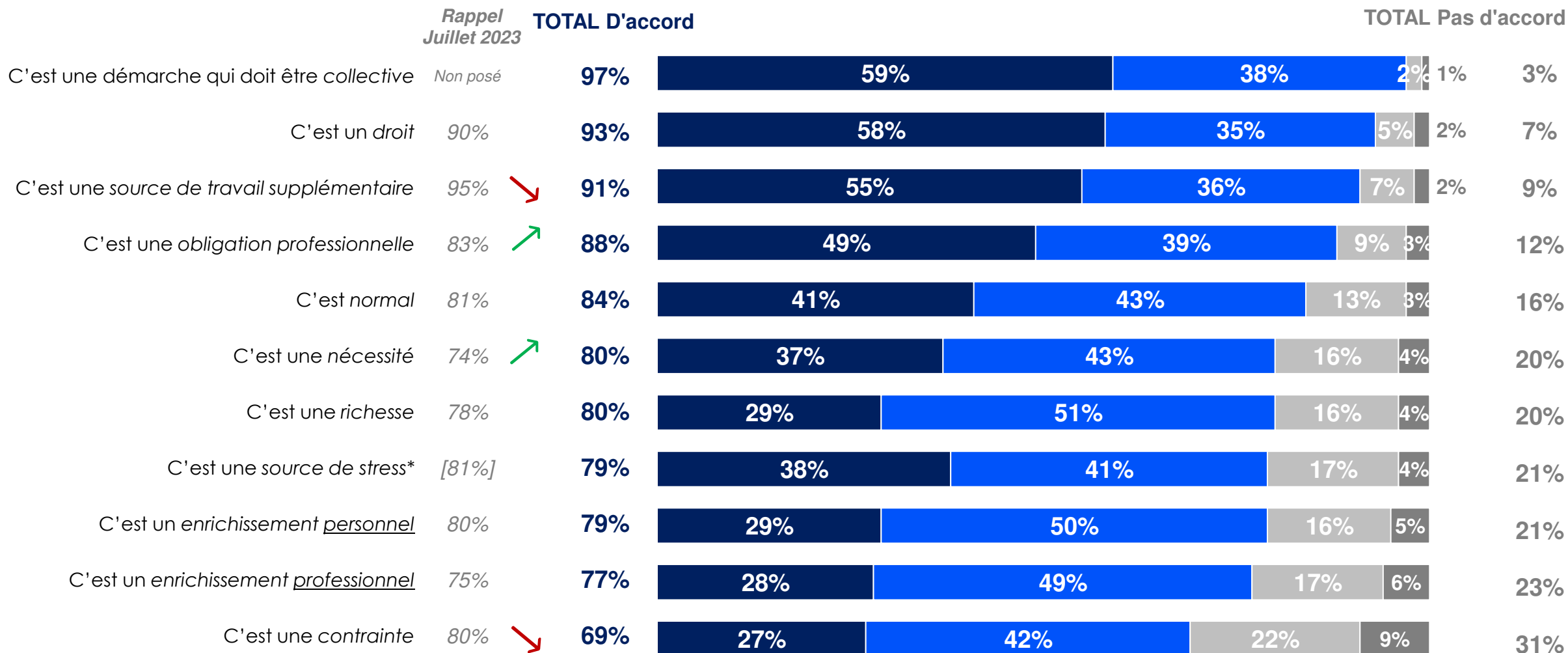
- Indiquent des résultats ayant un écart significatif :
 - Par rapport à la **moyenne**
 - En comparaison avec l'**autre cible**
-  Indiquent des évolutions significatives par rapport
-  à la vague précédente.

L'adhésion des enseignants à diverses affirmations au sujet de la scolarisation d'enfants en situation de handicap



Enseignants

QUESTION : Pour chacune des affirmations suivantes, indiquez si vous êtes tout à fait, plutôt, plutôt pas ou pas du tout d'accord.
La scolarisation des enfants en situation de handicap...



■ Tout à fait d'accord ■ Plutôt d'accord ■ Plutôt pas d'accord ■ Pas du tout d'accord

L'adhésion des enseignants à diverses affirmations au sujet de la scolarisation d'enfants en situation de handicap

QUESTION : Pour chacune des affirmations suivantes, indiquez si vous êtes tout à fait, plutôt, plutôt pas ou pas du tout d'accord. La scolarisation des enfants en situation de handicap...

FOCUS SUR LES ENSEIGNANTS AYANT RÉPONDU
« TOUT À FAIT D'ACCORD » SELON ...

	MOYENNE ENSEIGNANTS	LE NIVEAU D'EXPÉRIENCE DE L'ENSEIGNANT		LA FRÉQUENCE D'ACCUEIL D'ÉLÈVES EN SITUATION DE HANDICAP	
		Jusqu'à 30 ans d'expérience	Plus de 30 ans d'expérience	Total moins que tous les ans	Tous les ans ou presque
C'est une démarche qui doit être collective	59%	56%	71%	60%	59%
C'est un droit	58%	55%	72%	61%	54%
C'est une source de travail supplémentaire	55%	57%	49%	49%	65%
C'est une obligation professionnelle	49%	47%	58%	46%	53%
C'est normal	41%	37%	58%	45%	38%
C'est une nécessité	37%	33%	52%	40%	32%
C'est une richesse	29%	26%	39%	33%	23%
C'est une source de stress	38%	40%	31%	31%	48%
C'est un enrichissement personnel	29%	27%	39%	32%	26%
C'est un enrichissement professionnel	28%	25%	41%	31%	24%
C'est une contrainte	27%	28%	21%	21%	35%

Le sentiment que les enfants présentant un handicap sont bien insérés au sein du système scolaire (1/3) - comparatif

QUESTION : Estimez-vous que les enfants présentant un handicap sont aujourd'hui bien ou mal insérés au sein du système scolaire (facilités d'accès, socialisation, apprentissage, etc.) selon qu'ils sont scolarisés... ?



Enseignants

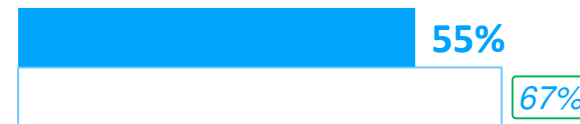
- Comparatif TOTAL bien insérés -



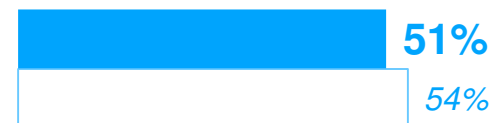
Parents



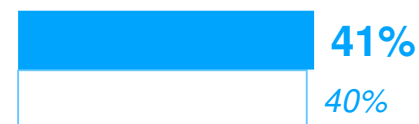
A l'école maternelle



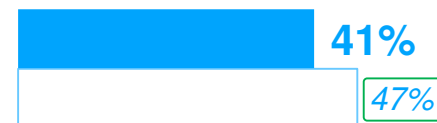
A l'école élémentaire



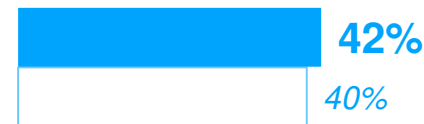
Au lycée d'enseignement général ou technologique



Au collège



Au lycée professionnel



Ensemble des enseignants

Professeurs enseignant à ce niveau

Ensemble des parents d'élèves

Parents d'élèves scolarisés à ce niveau

Le sentiment que les enfants présentant un handicap sont bien insérés au sein du système scolaire (2/3) – détail enseignants

QUESTION : Estimez-vous que les enfants présentant un handicap sont aujourd'hui bien ou mal insérés au sein du système scolaire (facilités d'accès, socialisation, apprentissage, etc) selon qu'ils sont scolarisés... ?



Enseignants

TOTAL BIEN INSÉRÉS

Ensemble des enseignants

Selon l'expérience de formation d'accompagnement

Oui

Non

TOTAL Mal insérés

A l'école maternelle

53%

65%

50%

6%

47%

36%

11%

47%

A l'école élémentaire

47%

57%

45%

3%

44%

41%

12%

53%

Au lycée d'enseignement général ou technologique

31%

42%

29%

2%

29%

50%

19%

69%

Au collège

31%

42%

29%

2%

29%

51%

18%

69%

Au lycée professionnel

28%

39%

26%

2%

26%

51%

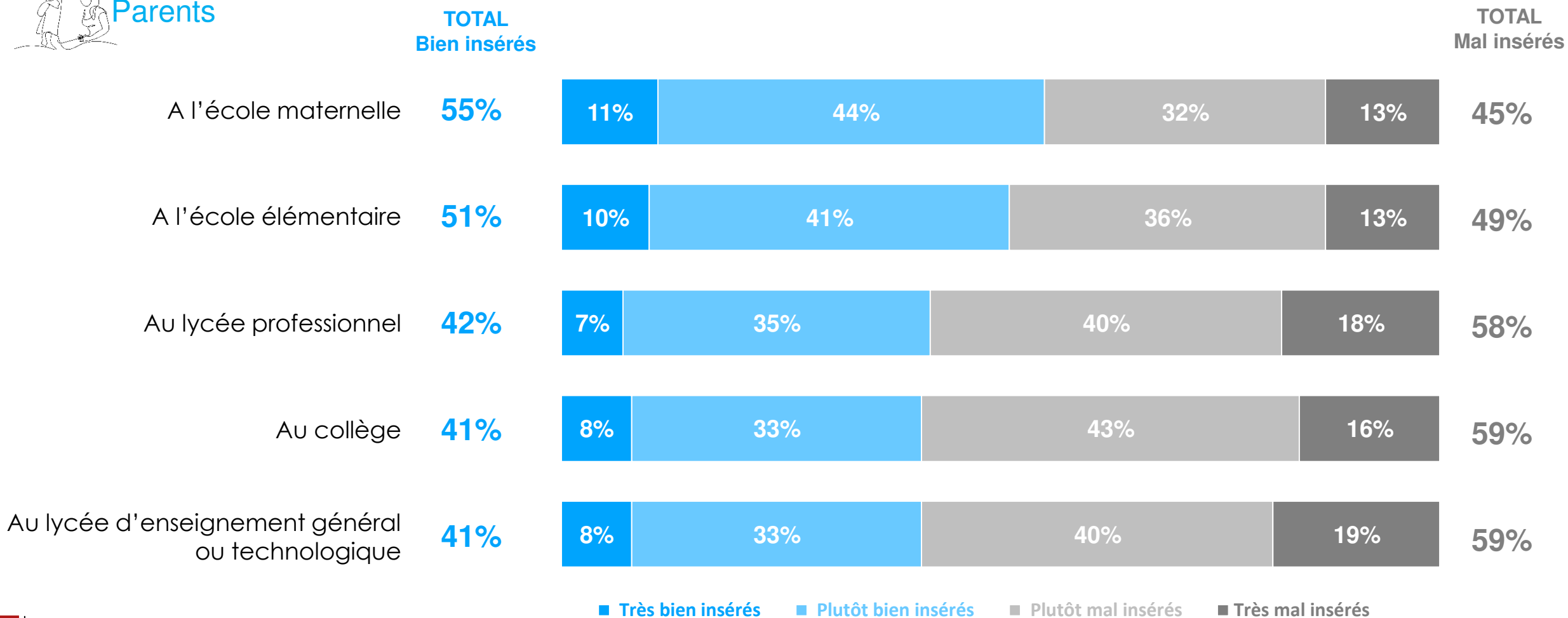
21%

72%

■ Très bien insérés ■ Plutôt bien insérés ■ Plutôt mal insérés ■ Très mal insérés

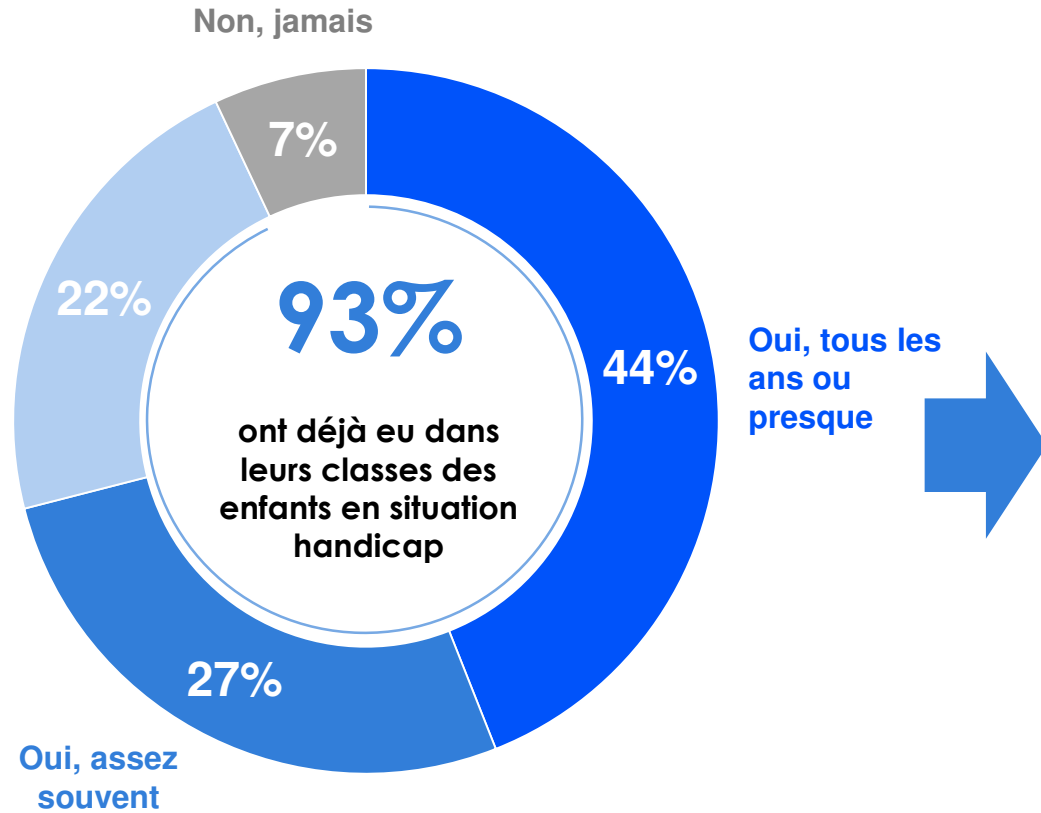
Le sentiment que les enfants présentant un handicap sont bien insérés au sein du système scolaire (3/3) – détail parents élèves

QUESTION : Estimez-vous que les enfants présentant un handicap sont aujourd'hui bien ou mal insérés au sein du système scolaire (facilités d'accès, socialisation, apprentissage, etc) selon qu'ils sont scolarisés... ?



L'expérience d'accueil d'élèves en situation de handicap au sein de sa classe (1/2)

QUESTION : Avez-vous déjà eu dans votre/vos classes un enfant en situation de handicap ?



Comparatif : en 2023, 96% des enseignants déclaraient avoir déjà accueilli un enfant présentant un trouble ou handicap.

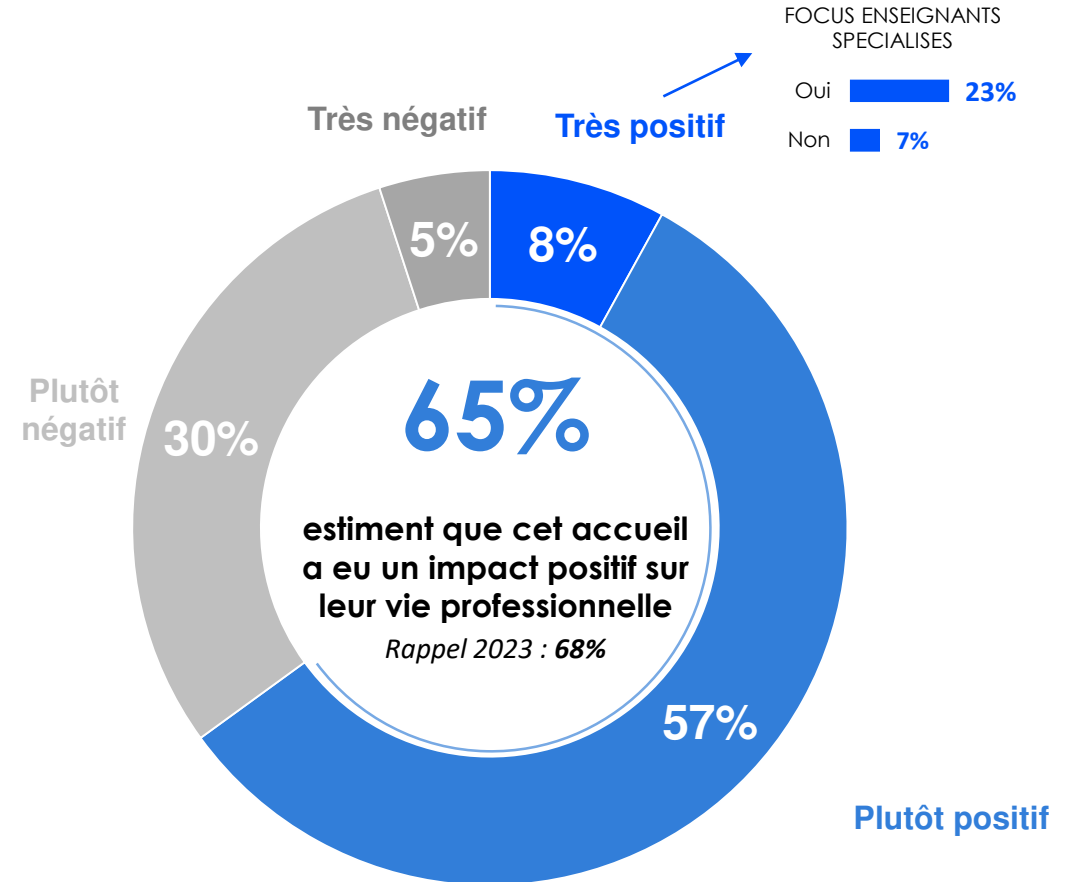
L'impact sur la vie professionnelle de l'enseignant



Enseignants

QUESTION : Et diriez-vous que l'accueil de cet/ces élèves a eu un impact sur votre vie professionnelle ... ?

Base : aux enseignants ayant déjà accueilli des enfants en situation de handicap au sein de leur classe (même rarement), soit 93% de l'échantillon



Plutôt positif

L'expérience d'accueil d'élèves en situation de handicap au sein de sa classe (2/2) – détail enseignants

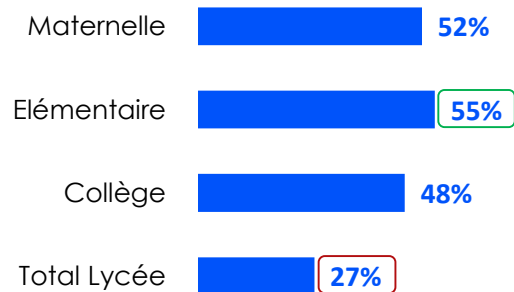


QUESTION : Avez-vous déjà eu dans votre/vos classes un enfant en situation de handicap ?

FOCUS SUR LES ENSEIGNANTS AYANT RÉPONDU « TOUS LES ANS OU PRESQUE » SELON ...

Moyenne ensemble des enseignants : 44%

LE NIVEAU D'ENSEIGNEMENT



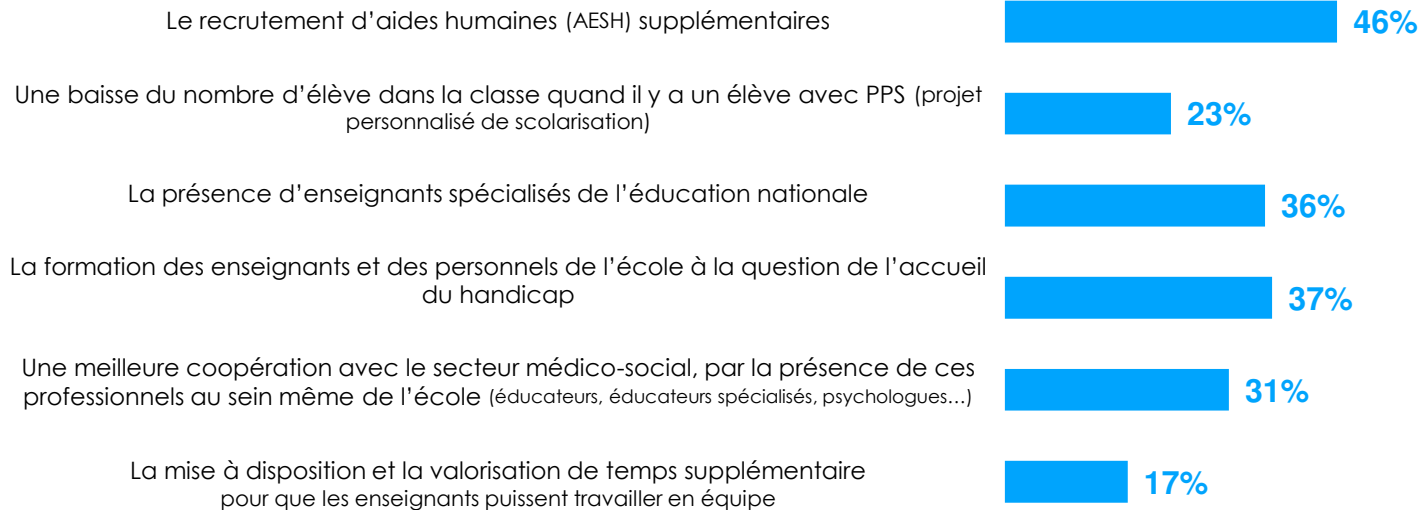
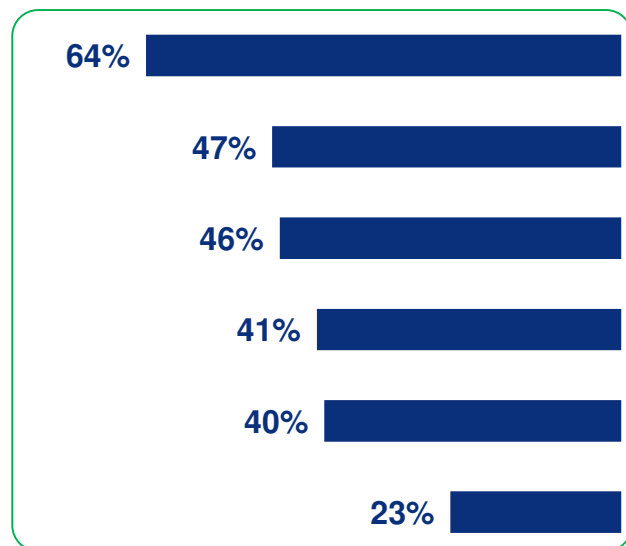
EXPERIENCE DE FORMATION D'ACCOMPAGNEMENT DE L'ENSEIGNANT



Les mesures prioritaires pour la scolarisation des enfants en situation de handicap (1/3) – comparatif

QUESTION : Pour améliorer la scolarisation des enfants en situation de handicap, quelles seraient selon vous les mesures à privilégier ?
En premier ? Et ensuite ?

- Comparatif TOTAL des citations -



19%

L'accessibilité des bâtiments

31%

18%

L'accès à des ressources pédagogiques adaptées pour les enseignants

20%



12%

L'information des élèves sur le handicap

22%



9%

L'information des parents d'élèves sur le handicap

14%

7%

Le développement de projets scolaires autour de la question du handicap (visites, projets pédagogiques, etc.)

16%

4%

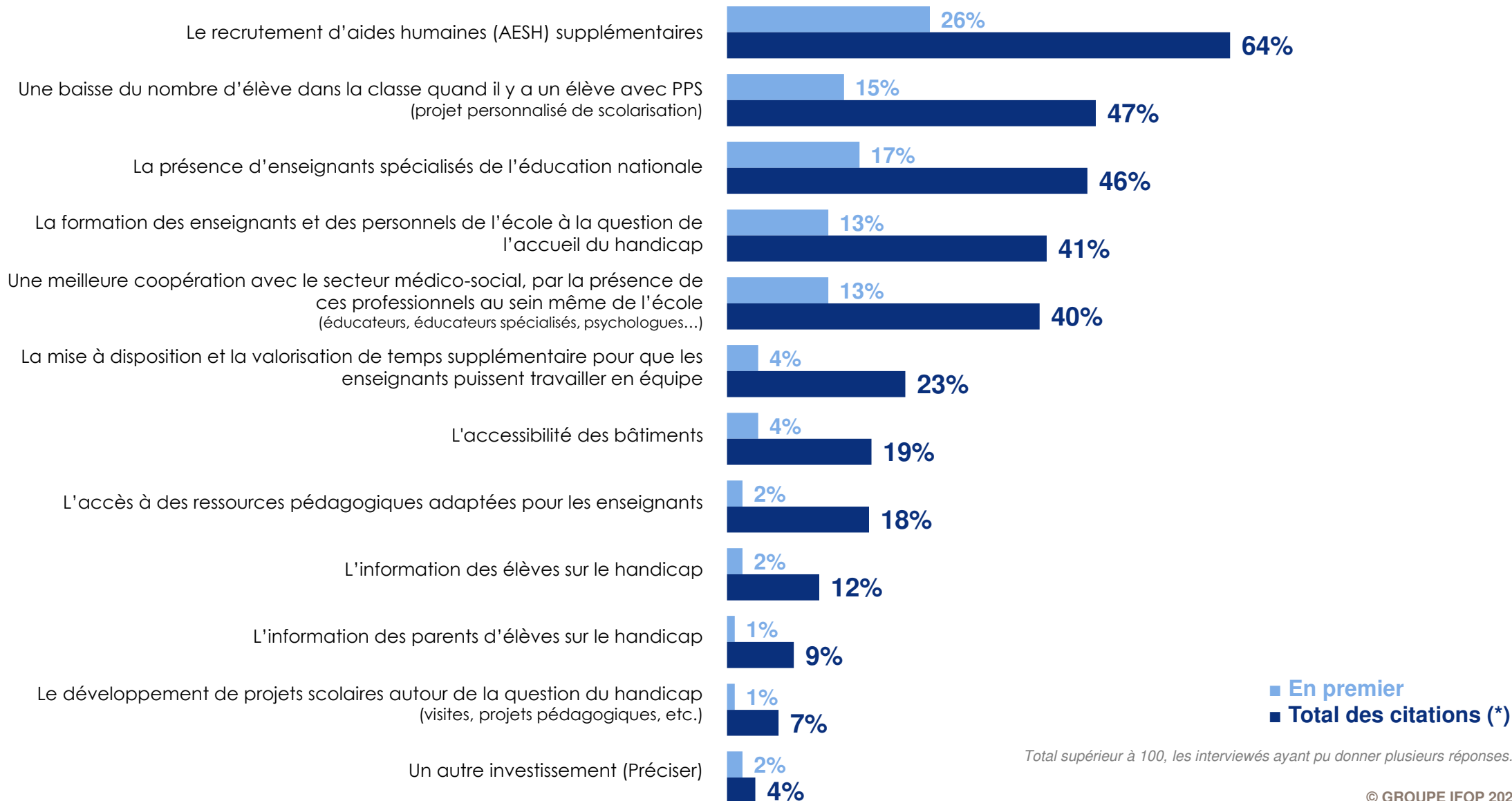
Un autre investissement : précisez

2%

Les mesures prioritaires pour la scolarisation des enfants en situation de handicap (2/3) – Détail enseignants



QUESTION : Pour améliorer la scolarisation des enfants en situation de handicap, quelles seraient selon vous les mesures à privilégier ? En premier ? Et ensuite ?

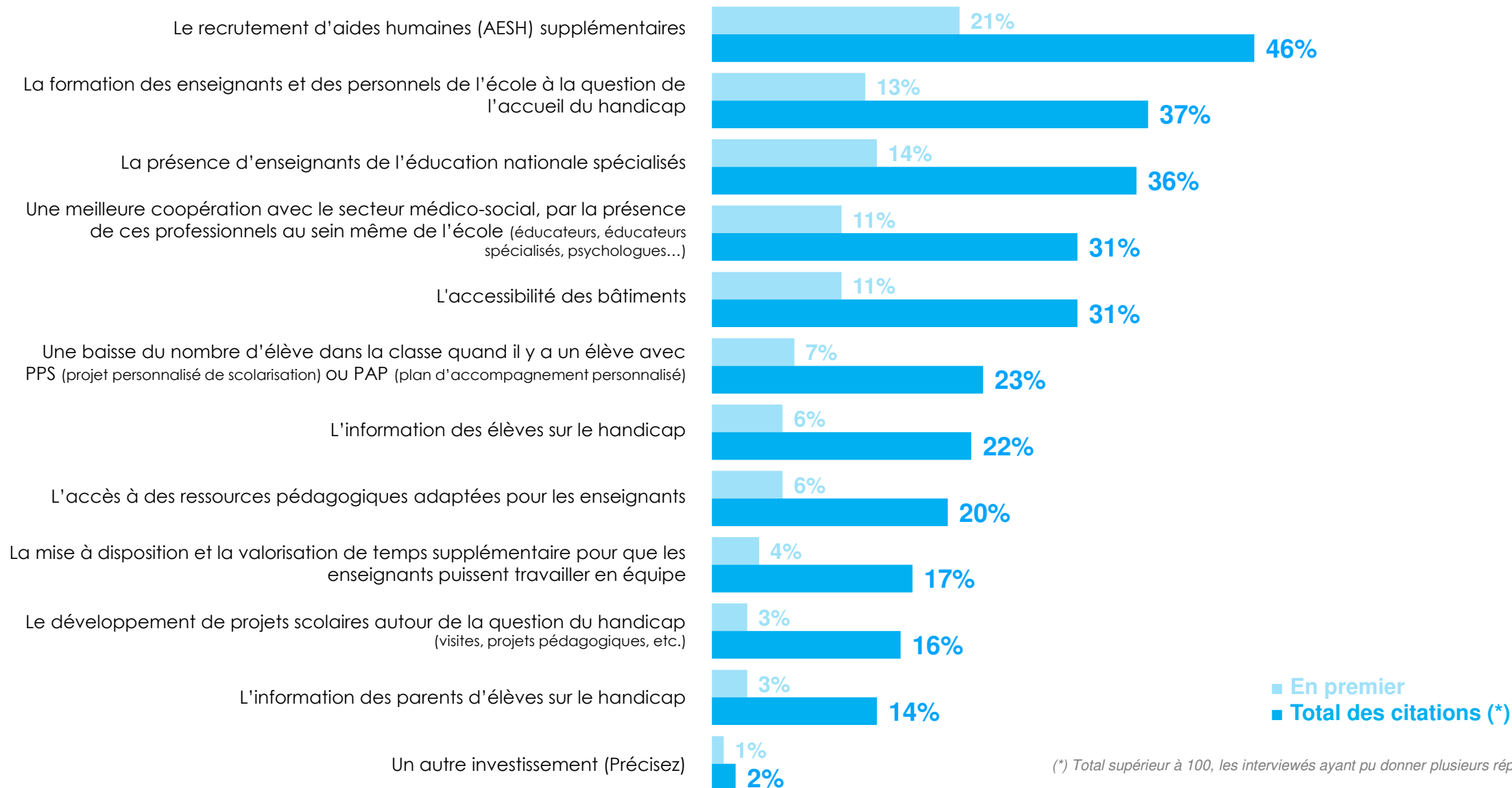


Total supérieur à 100, les interviewés ayant pu donner plusieurs réponses.

Les mesures prioritaires pour la scolarisation des enfants en situation de handicap (3/3) – *Détail parents*



QUESTION : Pour améliorer la scolarisation des enfants en situation de handicap, quelles seraient selon vous les mesures à privilégier ? En premier ? Et ensuite ?



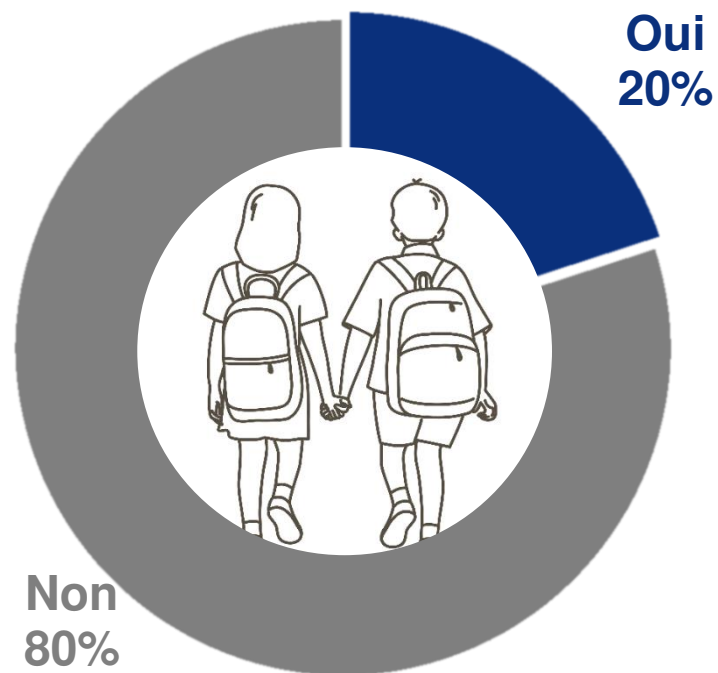
(*) Total supérieur à 100, les interviewés ayant pu donner plusieurs réponses.

L'expérience de formation spécifique pour la scolarisation des enfants en situation de handicap

La durée de la formation

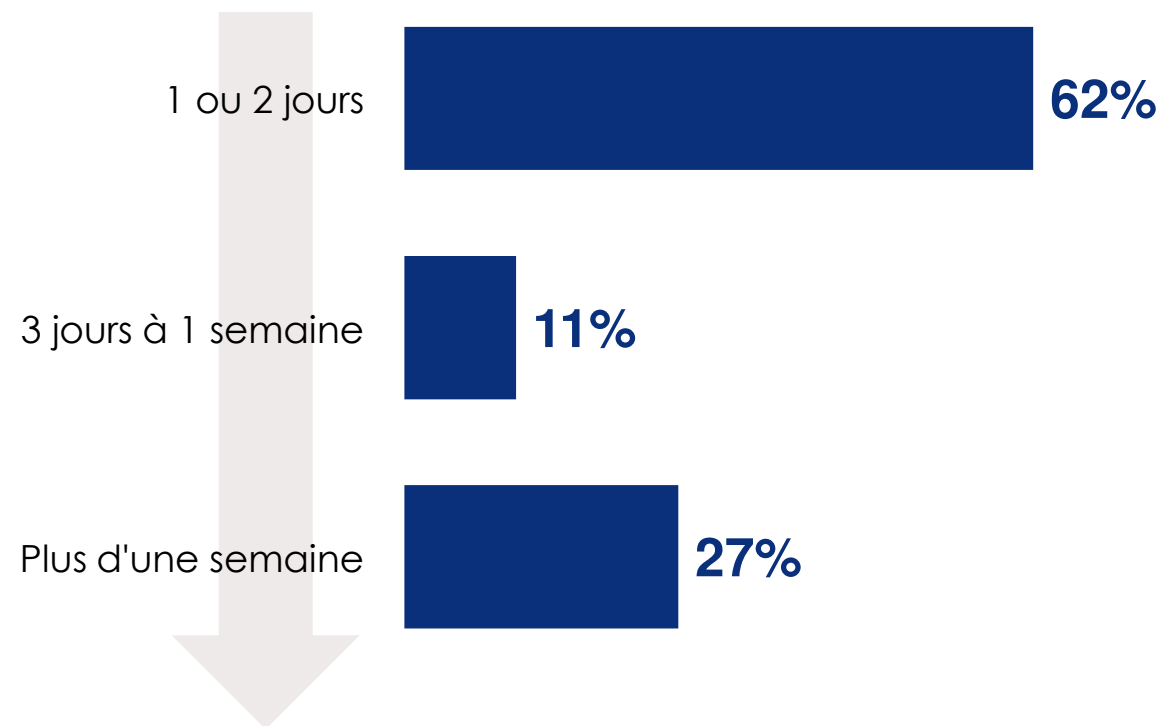


QUESTION : Avez-vous déjà reçu une formation spécifique pour la scolarisation des enfants en situation de handicap ?



QUESTION : Et quelle était la durée de cette formation ?

Base : aux enseignants ayant reçu une formation spécifique pour la scolarisation des enfants en situation de handicap, soit 20% de l'échantillon

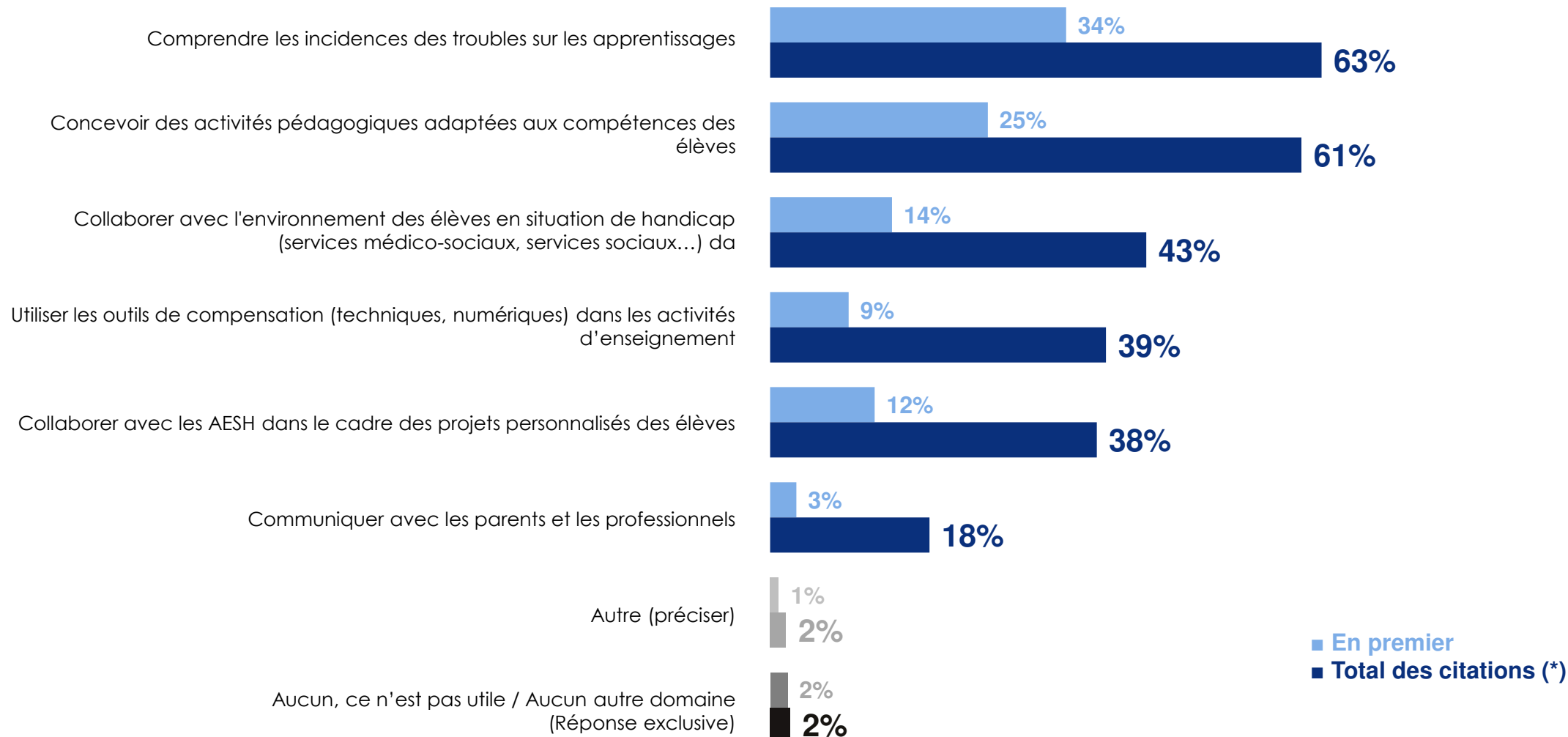


Les domaines de formation de prioritaire



Enseignants

QUESTION : Et si vous deviez avoir une formation, sur quels domaines devrait-elle porter en priorité ? En premier ? Et ensuite ?



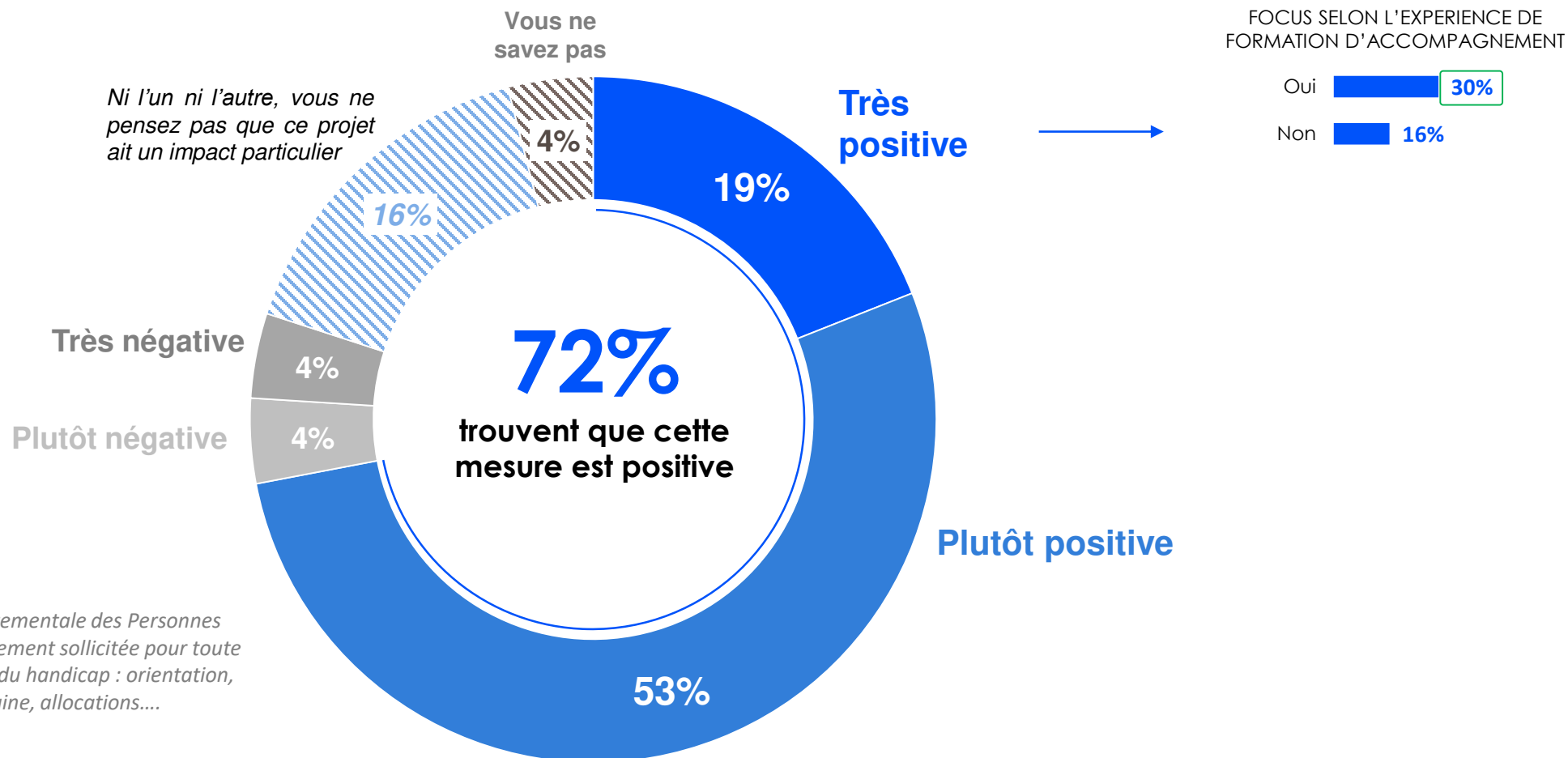
(*) Total supérieur à 100, les interviewés ayant pu donner plusieurs réponses.

L'adhésion des enseignants au projet des « Pôles d'appui à la scolarité » pour favoriser l'école inclusive



QUESTION : Pour favoriser l'école inclusive, des « Pôles d'appui à la scolarité » seront expérimentés. Ils sont constitués d'un enseignant spécialisé et de professionnels du médico-social (éducateurs, éducateurs spécialisés, psychologues) pour apporter des premières réponses aux difficultés d'un élève, sans avoir à déposer un dossier à la MDPH*.

Ce projet vous paraît-il être une mesure... ?



*La MDPH – Maison Départementale des Personnes Handicapées – est habituellement sollicitée pour toute demande de compensation du handicap : orientation, attribution d'une aide humaine, allocations...



3. Principaux enseignements

Principaux enseignements (1/3)

I. L'accueil des élèves en situation de handicap est une réalité pour le corps enseignant, qui apparaît favorable au principe d'inclusion, tout en alertant sur les défis que cela représente

A. Faisant partie du quotidien des enseignants, l'école inclusive pour les élèves en situation de handicap est un sujet clé...

- ✓ L'inclusion des élèves en situation de handicap apparaît comme un **enjeu majeur** pour les enseignants de la maternelle au lycée, dans la mesure où il s'agit d'une problématique très concrète pour eux : **93%** ont déjà accueilli ces élèves dans leur classe au cours de leur carrière.
- ✓ Plus précisément, **près de la moitié** des professeurs ont **chaque année** des enfants présentant un handicap parmi leurs élèves (44%), et notamment ceux enseignant en école primaire (55%).

B. ... et un enjeu prioritaire à partir du moment où, bien que de plus en plus normalisée, elle demeure source d'inquiétudes pour les enseignants

Les perceptions des enseignants au sujet de la scolarisation des enfants en situation de handicap restent alignées sur plusieurs points (à l'image de la précédente vague) :

- D'un côté, il s'agit d'un **droit**, pour 93% du corps enseignants (58% étant « tout à fait » de cet avis).
- De l'autre, cette scolarisation est **source d'un travail supplémentaire**, pour 91% (« tout à fait », selon 55%).

Depuis juillet 2023, l'inclusion du handicap en classe semble se normaliser : l'idée selon laquelle il s'agirait d'une contrainte reste largement diffuse (69%) mais a baissé drastiquement en un an (-11 points). De la même façon, ils sont plus nombreux à y voir une obligation professionnelle (88%, +5 pts), une nécessité (80%, +6 pts).

Principaux enseignements

L'inclusion est particulièrement soutenue par les enseignants ayant le plus d'expérience : parmi ceux qui enseignent depuis plus de 30 ans plus de 7 sur 10 sont convaincus qu'il s'agit d'un droit (72%, VS 58% en moyenne) et y voient davantage une source d'enrichissement que leurs pairs (39% VS 29% au global).

Notons que les enseignants directement concernés par l'accueil des élèves en situation de handicap (chaque année ou presque) - qui sont certainement aussi les plus jeunes et moins expérimentés - semblent, à l'inverse, plus critiques : pour eux, il s'agit bien plus d'un « travail supplémentaire » (tout à fait pour 65% VS 55% en moyenne), constituant une source de stress pour la moitié d'entre eux (48% VS 38%).

→ Les enseignants semblent ainsi dans une posture d'ouverture vis-à-vis d'une école inclusive, même si ceux qui sont parties prenantes au quotidien sont plus sensibles aux investissements que cela implique.

II. Au-delà des préoccupations sur leurs conditions de travail, les enseignants alertent sur la qualité de l'insertion proposée par l'école.

A l'épreuve des faits, beaucoup d'enseignants affichent leur scepticisme sur la qualité de l'inclusion offerte par les établissements scolaires (et de manière croissante à mesure que le niveau scolaire progresse) : déjà mitigés sur l'inclusion des enfants avec un type de handicap en maternelle (« bien intégrés » pour 53%), ils deviennent franchement pessimistes sur l'inclusion des élèves en classes de lycée (seuls 31% estiment qu'ils sont bien intégrés au sein d'un lycée général ou professionnel).

Il est important de noter que, pour les professeurs, la perception sur l'insertion des élèves avec un handicap diffère drastiquement selon l'expérience de formation : quel que soit le niveau mentionné, les enseignants formés sont significativement plus à juger favorablement cette insertion (avec des écarts de 10 à 12 points).

Sur la même question, les parents d'élèves - qui ne sont pas forcément au cœur de la problématique - ont une perception plus homogène selon le niveau : pour 41% d'entre eux, l'insertion au lycée général / technologique est réussie (soit 10 points d'écart avec la cible professeurs).

Principaux enseignements

III. Les enseignants – qui bénéficient encore peu d’accompagnement – souhaitent des mesures structurelles pour mieux accueillir le handicap

A. Les formations à l’accueil du handicap restent insuffisantes...

Alors même que 9 enseignants sur 10 doivent faire face, à un moment de leur carrière, à l’accueil d’enfants en situation de handicap, seuls 2 sur 10 y sont formés (20%). Pour ces derniers, la durée de formation dépasse rarement quelques jours (pour 63%, la formation a duré 1 à 2 jours). Parallèlement, 40% de ceux qui accueillent régulièrement des élèves avec handicap n’ont jamais bénéficié de formation.

La formation à la question de l’accueil du handicap fait ainsi partie des attentes prioritaires des enseignants (en 4^e position, pour 41% des sondés), avec deux thématiques principales : la compréhension de l’incidences des troubles sur l’apprentissage (63% choisissent ce sujet), et la conception d’activités pédagogiques adaptées (61%).

B. ...Et doivent s’accompagner de renforcements structurels pour un meilleur accueil

Au-delà de la formation à proprement parler, les enseignants sont demandeurs d’accompagnement structurels : le recrutement d’aides humaines (AESH) supplémentaires reste, comme en 2023, la priorité pour 64% des répondants. Une baisse du nombre d’élèves par classe en cas de présence d’enfant avec PPS (projet personnalisé de scolarisation), ainsi que la présence d’enseignants spécialisés permettraient une meilleure prise en charge pour, respectivement, 47% et 46% des sondés. Interrogés sur ces mêmes priorités, les parents d’élèves en appellent aussi aux mesures d’ordre organisationnel mais y sont toutefois moins sensibles (avec respectivement 46%, 23% et 36% qui les encouragent), et davantage réceptifs à des initiatives de pédagogies (ex : information des élèves sur le handicap, 22% VS 12% des professeurs).

Dans ce contexte, la mise en place de « Pôles d’appui à la scolarité » - *constitués d’un enseignant spécialisé et de professionnels du médico-social (éducateurs, éducateurs spécialisés, psychologues)* - est accueillie favorablement par près des trois-quarts des enseignants : 72% des répondants y voient une mesure positive (8% seulement y sont défavorables, 16% estimant qu’ils n’auront pas d’impact particulier). Elle est particulièrement soutenue par les enseignants déjà familiers avec une expérience de formation (30% ont un avis très positif, VS 19% en moyenne).